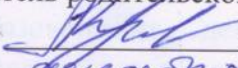
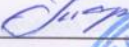


Муниципальное дошкольное образовательное учреждение  
«Детский сад «Рябинка»  
(МДОУ «Детский сад «Рябинка»)

СОГЛАСОВАНО

Председатель родительского  
комитета  Корнилова О.Е.  
« 12 » декабря 2022 г

УТВЕРЖДАЮ

заведующий  Гарасова Т.А.  
Приказ № 116/2 от 29.12.2022 г



ПРИНЯТО

На заседании педагогического совета

Протокол № 2 от 13.12.2022

# ПУБЛИЧНЫЙ ДОКЛАД

Декабрь 2022 г.

## **Общая характеристика**

Муниципальное дошкольное образовательное учреждение «Детский сад «Рябинка».

Адрес: 152025, Ярославская область, г. Переславль-Залесский, ул. Маяковского, 13

Телефон (факс): 8(48535) 37-0-95; 6-000-3.

E-mail: [ds-ryab@pereslavl.ru](mailto:ds-ryab@pereslavl.ru); [ds-ryab2@pereslavl.ru](mailto:ds-ryab2@pereslavl.ru); [tarasova@pereslavl.ru](mailto:tarasova@pereslavl.ru)

## **Нормативно-правовое обеспечение деятельности МДОУ:**

- лицензия на право ведения образовательной деятельности сер. 76Л02 № 0000726 от 22.12.2015 года (№ 471/15).

- свидетельство о государственной аккредитации серия АА № 184595 от 16 января 2008 года.

Муниципальное дошкольное образовательное учреждение «Детский сад «Рябинка» находится в здании, построенному по типовому проекту, и расположено в северной части города Переславля-Залесского. Для этого района города характерна высокая концентрация образовательных учреждений, спортивных объектов, предприятий торговли и бытового обслуживания.

Территория детского сада частично находится немного под уклоном, здание находится в центре.

Газоны занимают 75-80 % территории, остальная площадь приходится на асфальтовые и грунтовые площадки, дорожки.

Затененность территории достаточно высока, что в летний период создает благоприятный микроклимат для прогулок. Среди деревьев преобладают лиственные породы, а значит весной и зимой на участке много света.

На территории имеются 11 игровых площадок, а также отдельные песочницы, резиновые протекторы (шины), использующиеся как игровой инвентарь, деревянные постройки, и клумбы. В этом году приобретен спортивное оборудование, игровое заводское оборудование. Кроме того, закончено строительство спортивной площадки размером 225 м<sup>2</sup>, обустроена площадка по дорожному движению.

## **Состав воспитанников.**

В 2022 году в МДОУ укомплектовано 11 групп. Из них 2 группы раннего возраста, 6 групп дошкольного возраста общеобразовательного вида, 2 группы компенсирующего вида для детей с тяжелыми нарушениями речи. Фактический списочный состав 225 детей.

Контингент воспитанников социально благополучный. Преобладают дети из русскоязычных полных семей, дети из семей служащих.

## **Наполняемость:**

- группы для детей с 1,5 до 3 лет- 40 детей;
- группы для детей с 3 до 8 лет-200 детей;
- группы для детей с ТНР- 25 детей.

**Управление Организацией** осуществляется в соответствии с действующим законодательством и Уставом, строится на принципах единоначалия и самоуправления. Формами управления Образовательного учреждения являются:

- Общее собрание работников Организации.
- Педагогический Совет Организации.

- Родительский комитет Организации.
- Наблюдательный совет.

### Особенности образовательного процесса

В Организации разработана и реализуется Основная образовательная программа дошкольного образования и Адаптированная образовательная программа для групп компенсирующей направленности.

Образовательная деятельность в соответствии с направлениями развития ребенка, представленными в пяти образовательных областях, осуществляется с учетом программ образовательной системы «Школа 2100»:

- Основная образовательная программа дошкольного образования «Детский сад 2100». Сборник материалов в 3-х частях. Часть 1. Образовательные программы для детей младенческого, раннего и дошкольного возраста / Под науч. ред. О.В. Чиндиловой. – М.: Баласс, 2014. – 544 с. (Образовательная система «Школа 2100»);
- Основная образовательная программа дошкольного образования «Детский сад 2100». Сборник материалов в 3-х частях. Часть 2. Образовательные программы по разным линиям развития и аспектам воспитания детей младенческого, раннего и дошкольного возраста / Под науч. ред. О.В. Чиндиловой. – М.: Баласс, 2014. – 240 с. (Образовательная система «Школа 2100»), адаптированных к условиям Организации.
- Для профессиональной коррекции нарушений речевого развития детей используется программа **«Программы для дошкольных образовательных учреждений компенсирующего вида для детей с нарушениями речи. Коррекция речи»**. Сост. **Филичева Т.Б., Чиркина Г.В., Туманова Т.В.** - М.: Просвещение, 2010, адаптированная для Временной группы для детей с нарушениями речи, а так же программы, разработанные педагогами Организации

Коррекционно-развивающая деятельность по компенсации нарушений речевого развития (тяжелое нарушение речи) в группах компенсирующей направленности осуществляется на основании Адаптированной образовательной программы дошкольного образования Организации, разработанной с учетом программ образовательной системы «Школа 2100» и программы **«Программы для дошкольных образовательных учреждений компенсирующего вида для детей с нарушениями речи. Коррекция речи»**. Сост. **Филичева Т.Б., Чиркина Г.В., Туманова Т.В.** - М.: Просвещение, 2010, адаптированная для групп детей с ТНР, а также программ, разработанных педагогами Организации.

В образовательной деятельности с детьми используются образовательные технологии:

- Технология слушания чтения;
- Проблемно-диалогическая технология;
- Игровые технологии Воскобовича и Никитина;
- Здоровьесберегающие технологии;
- Проектный метод.

**Основная цель программ:** формирование общей культуры, развитие физических, интеллектуальных, нравственных, эстетических и личностных качеств, формирование предпосылок учебной деятельности, сохранение и укрепление здоровья детей дошкольного возраста.

Особое внимание уделяется развитию таких качеств, как патриотизм; активная жизненная позиция; творческий подход в решении различных жизненных ситуаций; уважение к традиционным ценностям. Образовательная деятельность организована в различных видах детской деятельности таких как:

- игровой,
- коммуникативной,
- трудовой,
- познавательно-исследовательской,
- продуктивной, музыкально-художественной
- чтение художественной литературы;
- самообслуживание и хозяйственно-бытовой труд
- двигательная.

Обеспечение достижений запланированных результатов осуществляется в ведущих формах организации образовательного процесса:

- в совместной деятельности педагогов с детьми;
- в самостоятельной деятельности детей;
- в образовательной деятельности, осуществляемой в ходе режимных моментов;
- во взаимодействии с семьями детей и установлении социального партнерства.
- развитие коммуникативных умений, необходимых для успешного протекания процесса обучения, общения;
- формирование позитивной мотивации к обучению, навыков учебной деятельности.

Основные формы работы Организации с родителями (законными представителями) по повышению эффективности взаимодействия, которые использовались в 2017 году:

- Спортивный праздник, посвященный "Дню защитника Отечества" с привлечением к участию пап и дедушек;
- Концерт для пожилых людей в т.ч. бывших сотрудников Организации; групповые творческие проекты, такие как «Сказка ложь, да в ней намек», в реализации которых принимали участие педагоги групп, родители, воспитанники, специалисты Организации;
- Выставки-конкурсы совместных поделок и работ ("Елочка, живи», «Лесное чудо», «Сказочная избушка», и др.
- Групповые родительские собрания с приглашением различных специалистов; мастер-классы для родителей по изготовлению декораций для украшения группы к праздникам и летним тематическим неделям;
- Совместные постановки спектаклей, танцевальных и вокальных номеров для праздничных утренников;

В целях обеспечения безопасности с детьми проводятся беседы по обеспечению безопасности жизнедеятельности. В течение учебного года проводилась работа с родителями по профилактике детского дорожного травматизма. С целью формирования у дошкольников знаний, умений, навыков безопасного поведения на улице, в Организации проводятся следующие формы взаимодействия с родителями и социумом:

- тематическая неделя "Безопасное колесо";
- акция "Письмо водителю" с привлечением ресурса ГИБДД.
- консультации для родителей "Как приобщить ребёнка к безопасному поведению на дорогах"; "Учим детей правилам дорожного движения"; "Как вести себя на улице и транспорте"
- проведение родительских собраний с рассмотрением вопросов профилактики дорожно-транспортного травматизма
- выпуск памяток для родителей различной тематики
- участие родителей в мероприятиях по профилактике ДДТТ (групповые беседы, тренинги, развлечения с привлечением родителей – сотрудников МВД).

По результатам 2021-2022 учебного года жалобы и претензии родителей на деятельность Организации отсутствуют.

Гистограмма 1. Удовлетворенность родителей по отдельным направлениям (декабрь 2022 год)



Основными социальными партнерами Организации в этом году были:

ФГУП «Национальный парк «Плещеево озеро». В течение года дети принимали участие в различных акциях («Марш парков», «В защиту дикой природы», конкурсах и фестивалях – «Живи, елочка», фестиваль экологических театров, приуроченный к Маршу парков», реализация проекта «Возьми дерево в семью», в которых принимали участие педагоги и семьи воспитанников.

Центральная городская библиотека им. Малашенко. В течение года воспитанники Организации принимали участие в развлекательных и познавательных программах, занимательных задачах различной тематики.

ОГИБДД МО МВД России» Переславль-Залесский, МУ ДО «ДЮСШ», Муниципальное учреждение «Молодежный центр».

**Условия осуществления образовательного процесса**

Материально-технические и медико-социальные условия пребывания детей в Организации обеспечивают высокий уровень:

- физического развития детей в соответствии с их возрастными и индивидуальными особенностями (физкультурный зал, оснащенный специальным оборудованием и спортивным инвентарем, детские тренажеры, батут); в группах - массажные коврики, мелкий физкультурный инвентарь; прогулочные площадки оснащены игровыми модулями, оборудованием для развития основных видов движений: ходьбы, бега, прыжков, лазанья, метания; охраны и укрепления здоровья детей;
- познавательного, речевого, социально-коммуникативного и художественно-эстетического развития, имеются оборудованные помещения: кабинеты учителя-логопеда, музыкальный зал, кабинет кружковой деятельности по познавательному развитию). В группах располагаются разнообразные центры детской деятельности, позволяющие развивать способности детей, созданы условия для детского экспериментирования и моделирования.

Развивающая предметно-пространственная Организация педагогически целесообразна, отличается высокой культурой, создает комфортное настроение, обеспечивает эмоциональное благополучие детей и условия для их индивидуального

развития. Кроме того, тенденция создания развивающей среды заключается в постоянном ее изменении, улучшении с учетом современных требований и потребностей детей дошкольного возраста с одной стороны, и в сохранении лучших ее традиций, с другой.

Предметная среда строится с учетом организации деятельности детей:

- для совместной деятельности воспитателя с детьми. Взрослый дополняет, насыщает, изменяет предметную среду дидактическими материалами и пособиями, атрибутами для игры, рисования, конструирования и других видов деятельности в соответствии с возникшими у детей интересами;
  - для самостоятельной деятельности детей создаются условия для развития, творческого самовыражения, осознания себя, кооперации с равными, без взрослых посредников, для свободного упражнения в реализации собственных задач.
- Ведется постоянная работа над модернизацией среды, поиск более совершенных форм:
- обогащение уголков для экспериментально-исследовательской и познавательной, речевой деятельности детей, творческих игр;
  - оформление помещений групп, кабинетов, студий и холлов художественными творческими работами детей;
  - приобретается крупное напольное оборудование, позволяющее трансформировать образовательное пространство по желанию детей;
  - приобретается крупное напольное оборудование, позволяющее трансформировать образовательное пространство по желанию детей;
  - использование ИКТ (презентаций) в различных формах совместной деятельности с воспитанниками (проведение игровых мероприятий, праздников, вечеров досуга и др.).
- Учебно-методическая оснащенность детского сада позволяет педагогам проводить образовательный процесс по реализации основной образовательной программы дошкольного образования и Федерального государственного стандарта дошкольного образования по всем образовательным областям.

### **Обеспечение качества дошкольного образования**

В системе взаимодействия участников педагогического процесса помогают действующие в детском саду педсоветы, семинары, консультации, творческие лаборатории, которые проводятся по наиболее актуальным и проблемным вопросам.

В Организации обеспечены безопасные условия организации воспитательно-образовательной работы с детьми:

- режимы дня соответствуют возрастными особенностями детей;
- сетки занятий в каждой возрастной группе были составлены с учетом гигиенических требований к максимальной нагрузке на детей в соответствии с требованиями СанПин.

В Организации созданы условия для охраны, укрепления здоровья детей и осуществления педагогической помощи по профессиональной коррекции нарушений речевого развития детей.

Оборудованы специальные помещения для учителей-логопедов, курирующих работу групп компенсирующей направленности.

### **Коррекционная работа в Организации.**

Учителя-логопеды, работая в контакте с педагогами и с другими специалистами организации используют как групповые, так и индивидуальные формы организации работы с детьми.

Воспитателями большое внимание уделяется подготовке и проведению занятий, которые проводятся по подгруппам с учётом рекомендаций учителя-логопеда.

На занятиях используются специальные упражнения, способствующие снятию общего утомления, демонстрационный и раздаточный материал подбирается с учетом индивидуальных особенностей развития познавательной сферы детей. Воспитателями изготовлены наглядные пособия для детей с нарушениями речи, учитывающие специфику нарушений речевого развития.

### ***Безопасность Организации***

Для создания комфортной и безопасной среды в Организации созданы следующие условия:

- помещения оснащены мебелью, пособиями и игрушками в соответствии с требованиями СанПиНа 2.4.1.3049-20;
- соблюдаются требования по технике безопасности во всех помещениях и на территории Организации.

Организация оборудована автоматической пожарной сигнализацией, «тревожной кнопкой», имеются в наличии необходимые средства пожаротушения. Приказом назначены ответственные за организацию и проведение мероприятий по пожарной безопасности, охране труда и технике безопасности, антитеррористической безопасности.

Создана комиссия по охране труда. Организована пожарная дружина из числа работников.

В течение года с работниками проведены все плановые инструктажи: по охране жизни и здоровья детей, по ПБ, ОТ и ТБ с записью в специальных журналах.

В соответствии с планом проведены учебные занятия по эвакуации детей и работников из здания Образовательного учреждения в случае ЧС (2 занятия), занятия по обучению работников правилам охраны труда и технике безопасности.

### ***Характеристика территории Организации:***

- оборудованы прогулочные площадки для каждой возрастной группы (беседки, домики, песочницы, качалки, скамейки, и др.)
- оборудована спортивная площадка с беговой дорожкой и искусственным газоном;
- оборудована площадка по ПДД.

### ***Материально-техническое состояние Организации:***

Здание детского сада построено по проекту, двухэтажное, светлое. Центральное отопление, вода, канализация, сантехническое оборудование в удовлетворительном состоянии.

Групповые комнаты и спальные комнаты отделены друг от друга. Все групповые комнаты тёплые, удобные, имеются спальни, приёмные, туалетные комнаты.

Прачечная оборудована стиральными машинами с автоматическим управлением, центрифугой, сушильным барабаном.

Кухня-пищеблок расположена на первом этаже (заготовочная и варочная). Пищеблок оснащен необходимым оборудованием: морозильная камера, холодильный шкаф, бытовой холодильник для хранения проб, электроплиты, электрическая мясорубка, овощерезка, картофелечистка, электрический кипятыльник.

В Организации созданы необходимые условия использования технических средств, которые помогают педагогам активно использовать их на занятиях и в других видах деятельности. В настоящее время в детском саду в состав информационно - технической базы

входят: 2 персональных компьютера, 2 МФУ, принтеры, 2 копировальных аппарата, 1 проектора, ноутбуки 3, интерактивная доска с комплектом оборудования к ней.

### **Качество и организация питания**

На все продукты, поступающие на пищеблок, имеются санитарно-эпидемиологические заключения; осуществляется контроль над технологией приготовления пищи, за реализацией скоропортящихся продуктов, реализацией продуктов по срокам их хранения.

Дети получают 5-ти разовое питание: завтрак, второй завтрак (сок, фрукт), обед, полдник, ужин. Выполняется 10-дневное меню. В ежедневный рацион включены фрукты и овощи.

Таким образом, детям обеспечено полноценное сбалансированное питание. Для информирования родителей о продуктах и блюдах, которые ребенок получает в течение дня в детском саду, на стенде вывешивается меню. 15

### **Результаты деятельности Организации**

Образовательную и оздоровительную работу в Организации осуществляют педагогические и медицинские работники: воспитатели, музыкальный руководитель, инструктор по физической культуре, учителя-логопеды, медицинская сестра. Все специалисты работают в тесном контакте.

Участниками образовательного процесса являются воспитанники, родители (законные представители) и педагогический персонал. Педагоги представили свой опыт работы в ходе проведения педсоветов, открытых мероприятий, мастер-классов и консультаций для коллег и родителей (законных представителей).

В течение учебного года проводились общие собрания трудового коллектива и заседания родительского комитета, где рассматривались самые разные вопросы жизнедеятельности детского сада.

По результатам мониторинга образовательного процесса и освоения воспитанниками программы наблюдается положительная динамика.

*Таблица.1 Сформированность предпосылок универсальных учебных действий в динамике за два года*

	2020-2021 уч.год			2021-2022уч.год		
	высокий	средний	низкий	высокий	средний	низкий
по саду	24	71,5	4,5	37,5	56,0	6,5
по общеразвивающим группам	43	55	2	37,6	56,8	5,6
по логопедическим группам	4	89	7	37,5	55,2	7,3

*Гистограмма 2. Сформированность предпосылок универсальных учебных действий 2021-2022 учебный год*





итого по выпускным группам	48	40	83,3	4	8,3	0	0,0	4	8,33	0	0,0	0	0	0	0
итого по старшим группам	47	24	51,1	2	4,3	0	0,0	20	42,6	0	0,0	0	0	0	0
итого по средним группам	48	5	10,4	1	2,1	1	2,1	37	77,1	3	6,3	0	0	0	0
итого по саду	143	69	48,3	7	4,9	1	0,7	61	42,7	3	2,1	0	0	0	0

Гистограмма 5. Развитие музыкальности в 2021-2022 учебном году



В соответствии со стандартом результаты освоения ООП представлены в виде целевых ориентиров. Используя материалы программы «Детский сад 2100», которая являлась основополагающей для составления ООП и АОП Организации, в конце учебного года была проведена педагогическая диагностика динамики достижения целевых ориентиров детей всех возрастных групп. Такая диагностика создает основу для вариативного подхода к оценке уровня индивидуального развития и индивидуализации образовательного процесса.

Гистограмма 6. Динамика достижения целевых ориентиров в 2021-2022 учебном году



Одним из способов повышения качества образования является реализация творческого потенциала одаренных воспитанников. Один из методов поддержки развития и организации обучения и воспитания одаренных детей – обогащение образовательного процесса. В нашем дошкольном учреждении этот метод в 2016 году принял форму дополнительных занятий в следующих кружках на базе МДОУ:

- интеллектуальный клуб «Эрудит»;
- обучение сольному пению и игре на народных инструментах, кружок «До-ми-соль-ка»;
- обучение раннему чтению.

За счет этих занятий создается дополнительная мотивация и необходимые условия для прогрессивного развития одаренных детей.

Таблица 3. Участие воспитанников Организации в конкурсах, фестивалях в 2021-2022 учебном году

количество	Всероссийские	Региональные	Муниципальные	Внутриадомовые	Интеллектуальные	Творческие, художественные	Литературные	БДД, теплоэффективность
Кол-во участников	250	1	120	243	223	357	33	2
Победители	98	0	9	36	100	42	1	0
Лауреаты	6	0	0	0	4	0	2	0

#### Кадровый потенциал

- Коллектив Организации состоит из 54 человек.
- Педагогическими кадрами Организация укомплектован полностью.

Педагогический коллектив состоит из 24 человек, из них 10 человек имеют высшее педагогическое образование, 14 человек - среднее профессиональное (педагогическое) образование.

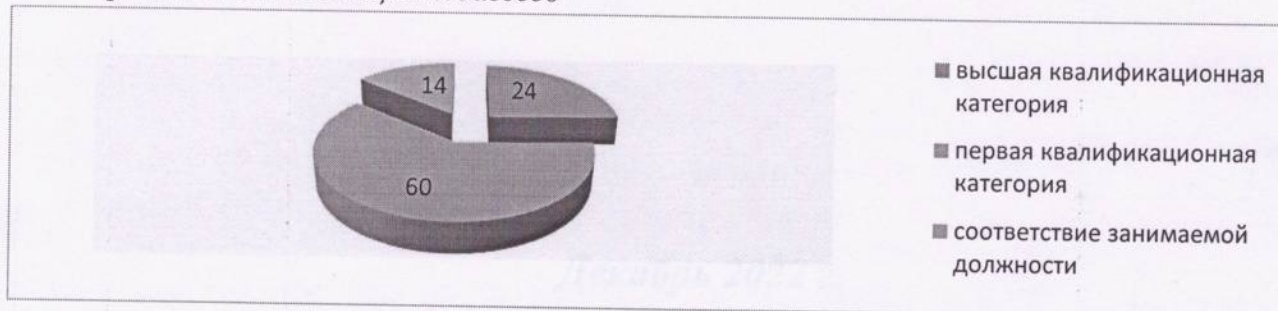
Таблица 4. Количественный состав педагогов

Должность	Количество человек
Музыкальный руководитель	3 человек
Руководитель по физической культуре	1 человек
Учитель – логопед	2 человека
Воспитатели	22 человека
Старший воспитатель	1

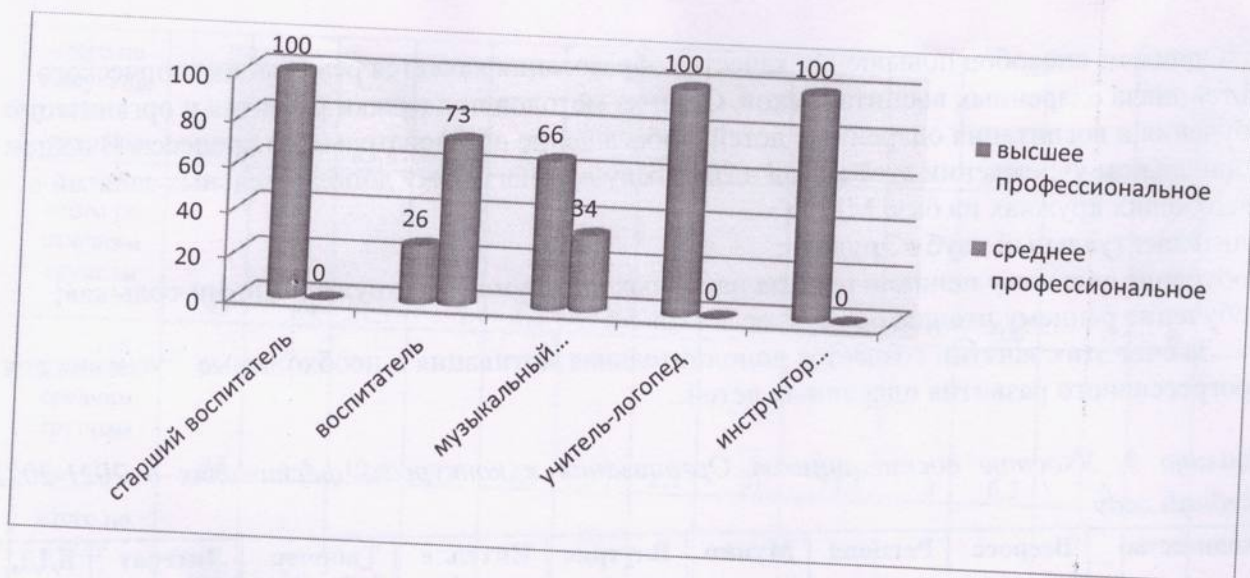
В течение 2022 года прошли процедуру аттестации на квалификационные категории трое педагогов, все они подтвердили имеющиеся категории (первую), трое педагогов аттестованы на соответствие занимаемой должности.

#### Профессиональная характеристика педагогического коллектива

Гистограмма 7. Аттестация педагогов



Гистограмма 8. Образовательный уровень педагогов



Основные характеристики педагогического коллектива – профессионализм, работоспособность, оперативность, организованность в решении поставленных задач, мобильность, креативность, рефлексивность, творческий подход к новым методикам и технологиям, поиск инноваций, внедрение передового педагогического опыта.

### Перспективы и планы развития на 2022 год

Основной целью своей деятельности педагогический коллектив видит в создании единого образовательного пространства для разностороннего развития личности ребенка:

- Продолжить работу по введению ФГОС ДО.
- Осуществлять одно из главных направлений в работе дошкольного учреждения - обеспечение укрепления здоровья и развития физических навыков у детей.
- Повысить качество деятельности Организации за счёт модернизации содержания и форм реализации воспитательно-образовательного процесса на основе использования образовательных технологий деятельностного типа.
- Поддерживать сложившиеся традиции, которые делают жизнь детей более интересной, эмоциональной, способствуют созданию атмосферы взаимного доверия.
- Продолжать укреплять материально – техническую базу Организации для повышения качества образовательной работы с детьми в условиях реализации ФГОС, корректировать пространство развивающей среды, соответственно основной и адаптированной программ Организации.
- Способствовать повышению уровня педагогического мастерства педагогов, как одного из требований к условиям реализации основной образовательной программы ДОУ с учетом ФГОС.
- Повышать уровень педагогической культуры родителей через внедрение активных форм работы с семьей.